



**POLSKI ZWIĄZEK LEKKIEJ ATLETYKI
CENTRALNE KOLEGIUM SĘDZIÓW**

BIULETYN NR 35

WARSZAWA grudzień 2013



W

Imieniu Centralnego Kolegium Sędziów

Wszystkim Koleżankom i Kolegom

Składam Serdeczne Życzenia

Zdrowych i Wesołych Świąt

oraz Szczęśliwego Nowego Roku

Janusz Krynicki

SPIS TREŚCI

1. Informacja o działalności CKS – Ewa Gołębowska
2. Sprawozdania sędziowskie – Wojciech Krokoszyński
3. Wytyczne IAAF dotyczące startu – tłumaczenie Sebastian Świerc
4. Szkolenia sędziów i kandydatów na sędziów w Wojewódzkich Kolegiach Sędziów LA w Polsce – Filip Moterski
5. Wytyczne CKS PZLA w zakresie rozpatrywania protestów dotyczących falstartów - Sebastian Świerc

Ewa Gołębowska

Informacja o działalności Centralnego Kolegium Sędziów PZLA
w okresie od dnia 1.04.2013 r. do dnia 29.11.2013 r.

W omawianym okresie przewodniczący Centralnego Kolegium Sędziów Janusz Krynicki zwołał posiedzenie plenarne w dniu 27.04.2013 r. oraz 10 posiedzeń Prezydium. Na posiedzeniu plenarnym m. in. dokooptowane zostały dwie osoby do składu Kolegium, zatwierdzona została obsada na zawody klasy M i MM w sezonie letnim, dyskutowano wybór formuły szkoleń i weryfikacji w bieżącej kadencji Kolegium, omawiano kwestię możliwości przyjęcia jednolitego ubioru dla sędziów na zawodach. W tej ostatniej kwestii liczymy na sugestie z Państwa strony. W niektórych posiedzeniach Prezydium, oprócz członków, na zaproszenie kol. Janusza Krynickiego udział brali kol. Filip Moterski oraz kol. Wojciech Krokoszyński, który dokonał przeglądu sprawozdań z zawodów. Należy dodać, że w okresach między posiedzeniami, kwestie są uzgadniane na roboczo drogą elektroniczną i przedstawiane na kolejnym posiedzeniu Prezydium, co znakomicie usprawnia pracę Kolegium.

Zmiana składu osobowego CKS PZLA

Na posiedzeniu plenarnym w dniu 27.04.2013 r., na wniosek przewodniczącego CKS kol. Janusza Krynickiego, do składu Kolegium jednogłośnie, po przeprowadzeniu tajnego głosowania, zostali dokooptowani kol. kol. Ewa Małczyk oraz Waldemar Sadłowski.

Działalność szkoleniowo-weryfikacyjna

W związku z upływem w końcu 2013 r. terminu ważności licencji specjalistycznych CKS przygotowało i zatwierdziło na posiedzeniu plenarnym w dniu 27.04.2013 r. koncepcję organizacji szkoleń i weryfikacji dla sędziów. Na posiedzeniu plenarnym zostały zatwierdzone kandydatury przewodniczących pięciu komisji szkoleniowych, jak niżej:

- komisja starterów – kol. Sebastian Świerc
- komisja sędziów biegów – kol. Filip Moterski
- komisja sędziów skoków – kol. Ewa Gołębowska
- komisja sędziów rzutów – kol. Tadeusz Stawicki
- komisja sędziów chodu – kol. Janusz Krynicki

Na posiedzeniu ustalono, że do współpracy z komisją przewodniczący mogą powołać ekspertów.

Przyjęty model został wdrożony do realizacji. Weryfikacja jest dwuetapowa i będzie prowadzona w kilku terminach w okresie od jesieni br. do wiosny 2014 r. W pierwszym etapie objęła sędziów skoków i rzutów, chcących utrzymać dotychczas posiadaną II licencję specjalistyczną lub ją podwyższyć, stanowiących najliczniejszą grupę – blisko 120 osób. Nowym rozwiązaniem było przeprowadzenie tego etapu systemem korespondencyjnym. Sędziowie otrzymali na adres domowy test zawierający zestaw pytań „problemowych” oraz pytania ze znajomości przepisów. Celem testu było sprawdzenie znajomości przepisów lub ich interpretacji. Wyniki weryfikacji zostaną przedstawione na najbliższym posiedzeniu plenarnym na którym także zostaną podjęte decyzje o przedłużeniu ważności II licencji specjalistycznych w skokach i rzutach. Drugi etap odbędzie się w połowie grudnia br. Do tego etapu zostaną zaproszone osoby posiadające dotychczas I licencję oraz osoby z II licencją, które zostały zakwalifikowane po pierwszym etapie weryfikacji. O zaproszeniu decyduje bardzo wysoka ocena za test w pierwszym etapie oraz wysoka ocena dotychczasowej pracy na stadionie. Następną akcją weryfikacyjną dającą możliwość uzyskanie po raz pierwszy licencji

stopnia centralnego zostaną objęci sędziowie posiadający III licencję nadaną na poziomie województwa i zgłoszeni przez przewodniczącego właściwego WKS. Ta akcja dająca możliwość podwyższenia kwalifikacji zostanie przeprowadzona na wiosnę 2014 roku. W tym też czasie planuje się przeprowadzenie akcji weryfikacyjnej dla pozostałych sędziów w panelu CKS w konkurencjach biegów, chodu i starterów. Po raz pierwszy przewidywana jest weryfikacja dla sędziów pragnących się specjalizować w sędziowaniu konkurencji technicznych (tzn. obejmujących konkurencje skoków i rzutów). Sędziowie, którzy z pozytywnym wynikiem złożą egzamin będą mogli uzyskać licencję sędziego konkurencji technicznych.

Jednocześnie, z uwagi na obecne uwarunkowania finansowe, CKS PZLA pragnie podkreślić, że podstawowa działalność szkoleniowa dla sędziów różnych specjalności powinna odbywać się głównie w ramach wojewódzkiego kolegium sędziów. Wypowiedzi niektórych przewodniczących WKS w ankiecie przesłanej wiosną wskazują na stosowanie zróżnicowanych form organizacji szkoleń w terenie. Potwierdzeniem skuteczności takiego działania są późniejsze dobre wyniki sędziów w weryfikacjach stopnia centralnego. CKS PZLA w miarę swoich możliwości, w razie potrzeby, może pomóc merytorycznie przygotować szkolenie w danym województwie.

Podsumowanie zawodów

Na podstawie przesłanych sprawozdań CKS PZLA podsumowało zawody z okresu wiosennego do końca roku. Wybór uwag zapisanych w sprawozdaniach zamieszczony jest w dalszej części biuletynu. Ponadto w oparciu o bezpośrednie relacje członków, Kolegium na bieżąco monitorowało zawody, w tym przede wszystkim poziom sędziowania, stan przygotowania obiektów i wywiązywania się organizatorów ze swoich powinności. Odnośnie sędziowania wskazywano na brak reakcji ze strony sędziego wobec korzystania przez zawodnika z obcej pomocy tj. analiza rejestracji fotograficznej próby. Najwięcej istotnych zastrzeżeń zgłoszono odnośnie stanu przygotowania obiektów m.in. brak urządzeń do weryfikacji sprzętu rzutowego (Biała Podlaska), brak dokumentacji geodezyjnej dla rzutni do pchnięcia kulą (Radom). W krótkim podsumowaniu tego punktu Kolegium pragnie podkreślić, że w celu sprawnego i bezbłędnego przeprowadzenia zawodów niezbędna jest dostateczna liczba sędziów oraz pełna mobilizacja i zaangażowanie wszystkich osób zarówno organizatorów jak i sędziów.

Obsada zawodów

Obsada kierowniczych funkcji sędziowskich na zawody klasy M i MM planowanych w okresie do końca sezonu 2013 r. została zatwierdzona na posiedzeniu plenarnym CKS PZLA w dniu 27.04.2013 r. Dodatkowo, na posiedzeniu Prezydium w dniu 25.06.2013 r., na wniosek kol. Filipa Moterskiego, sędziego głównego zawodów OOM w Łodzi, uzupełniono obsadę sędziów głównych rzutów na tej imprezie. Wniosek umotywowany został koniecznością wykorzystania drugiej rzutni znajdującej się na bocznym boisku.

Nowy adres: cks@pzla.pl

Uruchomiona została elektroniczna skrzynka pocztowa CKS PZLA. Działa ona na razie głównie w celu przesyłania sprawozdań z zawodów oraz pozostałej korespondencji. Prosimy o każdorazowe podawanie tytułu maila w temacie.

Licencja sędziego sportowego

Aktualnie CKS PZLA wdraża projekt elektronicznej obsługi wniosków o wydanie licencji sędziego sportowego. Na nowych licencjach nie będzie podawany termin ważności. Ważność licencji będzie zakodowana na serwerze centralnym w związku.

Wydawnictwa i opracowania kolegium

Na stronie PZLA umieszczone są dwa opracowania - „Kierownik techniczny zawodów” oraz „Obsługa techniczna na zawodach” przygotowane przez kol Tadeusza Majsterkiewicza w ramach Komisji Obiektów i Urządzeń. Są to materiały dla wszystkich, ale szczególnie przeznaczone dla zarządzających stadionami i sędziów przeprowadzających zawody.

Korespondencja

Prezydium CKS udzieliło odpowiedzi na kolejne dwa pisma zawodnika skierowane drogą elektroniczną do Kolegium, w których osoba sygnalizuje m. in. niedociągnięcia w przygotowaniu obiektu do zawodów, błędną listę startową oraz program niedostosowany do liczby zawodników.

Wojciech Krokoszyński

SPRAWOZDANIA SĘDZIOWSKIE 2013

W sezonie 2013 do Centralnego Kolegium Sędziów Polskiego Związku Lekkiej Atletyki wpłynęło 150 sprawozdań sędziowskich / 108 w wersji elektronicznej/e/ i 42 w wersji pisemnej/p/ w tym:

- ❖ **Sędzia Główny Zawodów 62 /43e, 19p/**
- ❖ **Sędzia Główny konkurencji 58 /44e, 14p/**
- ❖ **Arbiter 22 /16e, 6p/**
- ❖ **Kierownik Techniczny 8 /5e, 3p/**

Ze smutkiem należy stwierdzić, iż treść ponad 80% z nich pozwalała tylko na stwierdzenie, że zawody się odbyły.

Do wyróżniających się sprawozdań należały sprawozdania całej grupy sędziów chodu oraz kolegów Filipa Moterskiego, Franciszka Waszkiewicza, Tadeusza Stawickiego, Edwarda Wiśniewskiego, Stanisława Tarnawskiego, Sebastiana Świerca, Przemysława Otomańskiego, Andrzeja Chmielewskiego, Ewy Gołębowskiej, Łukasza Gębarskiego, Waldemara Sadłowskiego, Jacka Basisty, Ewy Mańczyk, Tadeusza Majsterkiewicza, Mirosława Makaruka i Jana Roszkowskiego.

Na podstawie ich treści można było właściwie ocenić przygotowanie i przebieg zawodów. Niepokojącym faktem jest znikoma ilość sprawozdań Kierowników Technicznych zawodów.

Ponieważ KT odpowiada za prawidłowe przygotowanie stadionu do zawodów uważam, iż w sezonie 2014 należy obligatoryjnie wyznaczać KT na zawody klasy M i MM. Przy założeniu, że ich sprawozdania będą rzetelne otrzymamy rzeczywisty obraz stadionów, na których będą się rozgrywały zawody.

Proponuję aby w sezonie 2014 zbierać tylko sprawozdania od Sędziów Głównych Zawodów i Kierowników Technicznych. Arbitrzy powinni przysyłać swoje sprawozdania tylko wtedy kiedy sytuacja zmuszała ich do interwencji w trakcie zawodów.

Należy również wyeliminować przesyłanie sprawozdań w wersji pisemnej / około 1/3 tegorocznych/ usprawni to proces ich analizy.

Należy się również zastanowić nad sposobem przekazywania niektórych informacji wynikających ze sprawozdań Zarządowi PZLA i jego komórkom ponieważ decyzje leżą w ich gestii a nie CKS.

Z treści nadesłanych sprawozdań wynika, iż w nadchodzącym sezonie w trakcie przygotowania zawodów oraz w czasie ich przebiegu należy zwrócić uwagę na następujące problemy:

- Prawidłowe i wczesne powiadomianie sędziów o zakwaterowaniu oraz miejscu i czasie rozpoczęcia zawodów
- Zapewnienie dostatecznej ilości sędziów umożliwiającej prawidłowy przebieg zawodów
- Prawidłowe ułożenie programu minutowego
- Zapewnienie czytelnych numerów zawodników
- Prawidłowe przygotowanie obiektu

- Dobrą komunikację zespołów sędziowskich w celu uniknięcia wzajemnego „przeszkadzania” w trakcie rozgrywania konkurencji
- Odpowiednie zabezpieczenie trasy w biegach ulicznych, półmaratonach i maratonach, właściwy dobór trasy i właściwie ustawione pętle tak żeby nie zbitek zawodników/
- Brak badań lekarskich zawodników na imprezach rangi M i MM
- Wyeliminowanie z kalendarza rozgrywania dużej ilości zawodów tego samego dnia, obniża to ich klasę sportową
- Konieczność „doszkolenia” niektórych Delegatów Technicznych
- Wyeliminowanie sprzeczności w sprawozdaniach SGZ i KT, najpierw informują, iż obiekt jest dobrze przygotowany a w dalszej kolejności wymieniają długą listę braków
- Nieprzekraczanie kompetencji przez KT poprzez wchodzenie w obszary, za które odpowiada SGZ
- Przeanalizowanie algorytmu postępowania w przypadku wystąpienia „under protest” w przypadku braku aparatury wykrywającej, zakresu odpowiedzialności starterów i weryfikacji ich postępowania przez SGB i SGZ
- Większe zwracanie uwagi na sprawy bezpieczeństwa przez organizatorów, SGZ, DT i KT
- Wyznaczanie Kierowników Technicznych na wszystkie zawody klasy M i MM
- Lepszą współpracę ze Spikerem zawodów



WYTYCZNE IAAF DOTYCZĄCE STARTU

na zawodach rangi światowej organizowanych przez IAAF

kwiecień 2012

1 Wprowadzenie

Potrzeba poprawienia jakości i spójności działań starterów podczas głównych zawodów organizowanych przez IAAF skłoniła Radę IAAF do podjęcia inicjatyw powołujących Panel, z którego będą powoływani starterzy międzynarodowi na główne zawody międzynarodowe i który opracuje niniejsze wytyczne, których celem jest objaśnienie standardowej procedury startu i tym samym ujednolicenie jej przeprowadzania na całym świecie.

Zaleca się, aby federacje członkowskie przyjęły niniejsze wytyczne do organizacji własnych zawodów lekkoatletycznych, tym samym

przyczyniając się do globalnego udoskonalenia i stosowania w praktyce procedur startu.

2 Panel Starterów Międzynarodowych

- 2.1 Rada IAAF zatwierdziła powołanie Panelu Starterów Międzynarodowych w roku 2005 podczas Kongresu w Helsinkach, a Artykuł 118 odwołuje się obecnie do funkcji i zakresu obowiązków startera międzynarodowego.
- 2.2 Z członków utworzonego Panelu Starterów Międzynarodowych IAAF wyznacza obsadę do poszczególnych zawodów IAAF. Wszyscy nominowani do Panelu starterzy międzynarodowi brali udział w warsztatach zorganizowanych przez IAAF w Walencji w marcu 2008 r.
- 2.3 Wyznaczony starter międzynarodowy powinien być włączony przez organizatorów (LOC) jako pełnoprawny członek zespołu starterów i włączony w pełny zakres czynności związanych ze startem. Starter międzynarodowy otrzymuje przydział zadań od delegatów technicznych wyznaczonych przez IAAF na dane zawody. Będąc częścią zespołu i wykonując powierzone czynności, starter międzynarodowy będzie mógł lepiej wspierać sędziów lokalnych i opracować sprawozdanie z zawodów.
- 2.4 Utworzenie funkcji startera międzynarodowego ma na celu:
 - przyczynienie się do spójnego podejścia do procesu startu na wszystkich głównych zawodach
 - zapewnienie, że obowiązujące przepisy techniczne dotyczące startów są prawidłowo interpretowane i stosowane na wszystkich głównych zawodach
 - wpływanie na organizację i przeprowadzanie startów na całym świecie
 - poprawienie sposobu, w jaki prezentowany jest wizerunek lekkiej atletyki.

3 Skład i organizacja zespołu starterów

- 3.1 Artykuły 129.1 oraz 129.7 określają odpowiedzialność koordynatora startu za organizację i kierowanie zespołem starterów. Jego rola jest kluczowa w zapewnieniu właściwej współpracy pomiędzy członkami zespołu starterów oraz w skrupulatnym i spójnym egzekwowaniu przepisów technicznych.

Do obowiązków koordynatora startu należy:

- przydzielenie obowiązków sędziom zespołu starterów (obowiązki startera międzynarodowego są określane przez delegatów technicznych po konsultacji z koordynatorem startu)
- kontrolowanie i kierowanie procesem startu
- zaplanowanie miejsc i sposobu przemieszczania się w okolicach startu startera, starterów odwołujących i asystentów startera
- utrzymywanie kontaktu z kierownictwem zawodów, sędziami fotofiniszu, sędziami mierzącymi czas, sędziami na linii mety, operatorem pomiaru wiatru oraz jeśli to zasadne, z ekipą telewizyjną
- dbanie o prowadzenie zawodów zgodnie z programem minutowym poprzez sprawne współdziałanie z zespołem starterów i innymi osobami
- utrzymywanie kontaktu z osobami odpowiedzialnymi za aparaturę do wykrywania falstartów i za inne urządzenia wykorzystywane podczas procedury startu oraz ustalenie zasad współpracy z tymi osobami

- gromadzenie wszelkiej istotnej dokumentacji
- zapewnienie, że artykuł 162.8 jest stosowany i przestrzegany.

Istnieją dwa odrębne sposoby na sprawowanie tej funkcji:

- *koordynator startu jest sędzią nadzorującym, który kieruje wszystkimi aspektami procesu startu. Powinien być starterem-seniorem o znacznym doświadczeniu, ale nigdy osobiście nie pełni funkcji startera biegów, będąc koordynatorem startu.*
- *koordynator startu nadal pełni rolę kierowniczą, ale jednocześnie działa jako starter-senior, tym samym aktywnie wnosząc własne doświadczenie do działań zespołu. W sytuacji gdy koordynator startu przejmuje zadania startera, przekazuje on na innego członka zespołu startowego funkcję koordynowania startu.*

3.2 **Starter** pozostaje kluczową osobą w procesie startu. Jego ocena, przy wsparciu wszelkiej dostępnej aparatury oraz zespołu starterów, jest rozstrzygająca.

We wszystkich rundach tej samej konkurencji i we wszystkich biegach w danej rundzie starterem powinna być ta sama osoba.

Starter musi zapewnić, że:

- start wszystkich zawodników jest prawidłowy w odniesieniu do przepisów zawodów, zwłaszcza w odniesieniu do artykułów 129.2, 129.3 oraz 129.6
- jest on jedyną osobą podejmującą decyzje odnośnie falstartów, również w sytuacjach, gdy nastąpiło naruszenie przepisów i bieg został odwołany przez któregokolwiek z członków zespołu starterów. Przy podejmowaniu tego typu decyzji konieczna jest konsultacja pomiędzy członkami zespołu starterów. Konsultacja ta powinna odbyć się możliwie jak najszybciej, aby uniknąć zbędnej zwłoki przy ponownym starcie biegu.
- zajmuje takie miejsce, z którego widzi wszystkich zawodników pod podobnym małym kątem
- blok sterujący aparatury do wykrywania falstartów znajduje się blisko niego
- wydawane przez niego komendy oraz sygnały startowe i odwołujące są słyszalne jednocześnie dla wszystkich zawodników (na wszystkich głównych zawodach powinno to być zapewnione poprzez zastosowanie wysokiej jakości systemu nagłaśniającego)
- osobiście zapoznaje się z informacjami zarejestrowanymi przez aparaturę do wykrywania falstartów i wykorzystuje je do potwierdzania falstartów.

3.3 **Starterzy odwołujący** zajmują takie miejsca, z których będą mieć alternatywny i uzupełniający widok na start biegu. Ich rolą jest pomaganie starterowi i wskazywanie wszelkich naruszeń przepisów i błędów technicznych, których starter mógłby nie dostrzec.

W przypadku jakichkolwiek wątpliwości, czy start odbył się prawidłowo i zgodnie z przepisami, starter odwołujący musi odwołać bieg. Na podstawie dyskusji w zespole starterów określa się, czy i jakie działanie należy podjąć. Po starannym rozpatrzeniu przebiegu startu, starter podejmuje decyzję, czy doszło do naruszenia przepisów.

3.4 **Asystenci startera** odgrywają istotną rolę w kierowaniu zawodnikami, zwłaszcza na etapie przygotowania do biegu. Muszą zapewnić, że artykuły 130 i 162.8 są w pełni realizowane oraz sprawdzić, czy:

- zawodnicy startują we właściwej serii i na właściwym torze
- numery startowe i numery boczne są prawidłowe i zgodne z listą startową
- bloki startowe są używane przepisowo w rozumieniu artykułu 161
- pałeczki sztafetowe są przygotowane przed biegami sztafetowymi.

Ponadto asystenci startera muszą zapewnić, że:

- artykuły 162.3 i 162.4 są przestrzegane
- zawodnicy są prawidłowo ustawieni zanim starter przejmie kontrolę nad startem
- udzielane są odpowiednie ostrzeżenia i że wszyscy zawodnicy rozumieją warunki, pod którymi odbędzie się następny start, tzn. czy wcześniejsze odwołanie biegu nie skutkowało przyznaniem ostrzeżenia (pokazanie zielonej kartki), lub czy nastąpiła dyskwalifikacja (pokazanie czerwono-czarnej kartki), lub czy udzielono ostrzeżenia konkretnemu zawodnikowi za niesportowe zachowanie (pokazanie przez arbitra startu kartki żółtej lub czerwonej, jeśli zawodnik był już wcześniej upomniany żółtą kartką) lub – w przypadku wieloboju – że konsekwencją następnego fałstartu w tym biegu będzie dyskwalifikacja (pokazanie żółto-czarnej kartki wszystkim zawodnikom)
- każdy zdyskwalifikowany zawodnik natychmiast opuszcza miejsce rozgrywania konkurencji. O ile to konieczne, asystent startera zapewnia, że zawodnik jest odprowadzany z miejsca rozgrywania konkurencji.

3.5 **Arbiter startu** odgrywa ważną rolę podczas wszystkich startów. Artykuł 125.2 określa wymóg wyznaczenia arbitra konkurencji biegowych do nadzorowania miejsca startu. Wyznaczona w ten sposób osoba powinna być specjalistą i doświadczonym starterem. Dzięki temu jego obserwacje oparte są na solidnej i fachowej podstawie.

Arbiter startu pełni kilka obowiązków, szczególnie:

- *nie jest członkiem zespołu starterów*
- *pracuje obok zespołu starterów*
- *nie ingeruje, ani nie komentuje startów, z wyjątkiem sytuacji wymagających jego rozstrzygnięć*
- *prowadzi dokładne zapisy ze wszystkich startów*
- *zapewnia, że koordynator startu dokonuje wstępnego sprawdzenia działania aparatury do wykrywania fałstartów oraz przeprowadza test zerowy broni startowej*
- *monitoruje działanie aparatury do wykrywania fałstartów*
- *komunikuje się z zawodnikami tylko w przypadku złożenia oficjalnego protestu w sprawie startu lub udzielenia ostrzeżenia / dyskwalifikacji. W takim kontekście i na mocy artykułu 146.4a arbiter startu może warunkowo dopuścić zawodnika, który natychmiast zgłosił protest, do udziału w biegu, z zastrzeżeniem, że protest zostanie rozpatrzony na późniejszym etapie*

- nakłada i odnotowuje nałożenie na zawodników ostrzeżeń dyscyplinarnych. Arbiter startu musi być również zapoznany z informacją nt. wszelkich wcześniejszych ostrzeżeń dyscyplinarnych nałożonych na zawodników.

Przy rozpatrywaniu protestów, ocena arbitra jest rozstrzygająca. Arbiter musi:

- dopuścić zawodnika do startu „pod protestem” (art. 146.4a), jeśli aparatura wskazuje, że start był nieprzepisowy, ale istnieją przesłanki sugerujące, że wskazania te są nieprawidłowe lub że aparatura działa nieprawidłowo. Bieg „pod protestem” nie może być przyznany, jeśli aparatura do wykrywania falstartów działa prawidłowo i aparatura zarejestrowała falstart. Inne nieprawidłowości na starcie mogą skutkować uznaniem „zwykłego protestu” np. w sytuacji przesunięcia się bloków lub przeszkadzaniu przez widownię.
- wstecznie zdyskwalifikować zawodnika za falstart (art. 146.4b), w sytuacji gdy po zakończeniu biegu został złożony protest dotyczący startu i protest ten został uznany. Konieczne jest uwzględnienie (w miarę możliwości) wskazań aparatury do wykrywania falstartów
- jeśli wymaga tego sprawiedliwość, unieważnić bieg i nakazać jego powtórzenie w przypadku gdy aparatura do wykrywania falstartów działa wadliwie i najprawdopodobniej doszło jednak do falstartu
- w przypadku braku aparatury do wykrywania falstartów, polegać na własnej ocenie prawidłowości startu. W takiej sytuacji jeszcze większego znaczenia nabiera konieczność posiadania przez arbitra startu doświadczenia starterskiego.

3.6 Sukces dobrze zrealizowanej procedury startu zależy od sposobu w jaki zespół starterów współpracuje oraz dba o sprawny i rzetelny przebieg zawodów w oparciu o stosowne przepisy. Członkowie zespołu powinni znać funkcje jakie każdy z nich pełni. Powinni rozumieć sygnały, których mają używać oraz wiedzieć, co one oznaczają, a przede wszystkim przekazywać sobie nawzajem wszelkie informacje, mogące przyczynić się do prawidłowego przeprowadzania startów.

4 Usytuowanie zespołu starterów

4.1 Sposób, w jaki członkowie zespołu starterów współpracują jest **szczególnie istotny**. Koordynator startu musi zapewnić, że wszyscy członkowie zespołu znają swoje role i zajmują miejsca, z których mają możliwość egzekwowania przepisów zawodów.

4.2 Optymalne jest wyznaczenie trzech starterów do każdego biegu. Jeden z nich zajmuje miejsce, z którego ma pełny widok na wszystkich zawodników. Pełni on rolę startera. Dwaj pozostali to starterzy odwołujący, którzy zajmują miejsca, z których mogą obserwować przydzielone tory (zazwyczaj pod innym kątem niż starter). Zespół tych trzech osób wymienia się obowiązkami w czasie trwania zawodów.

W przypadku sztafet 4x400m zaleca się wyznaczenie trzech starterów odwołujących.

4.3 Asystenci startera, odpowiednio wcześniej przed pierwszą komendą, zajmują miejsca zapewniające im pełny widok na miejsca, które zajmują zawodnicy przed i w czasie procedury startu. W praktyce, wymagane są przynajmniej trzy osoby – jedna obserwująca pozycje zawodników przy linii startu i dwie osoby czuwające nad prawidłowością przyłożenia stóp do bloków startowych (artykuł 162.3).

W biegach, w których linia startu znajduje się na wirażu (200m, 400m, 800m), asystenci startera powinni znajdować się na zewnątrz bieżni.

W biegach, w których start nie odbywa się po torach (powyżej 800m) asystent startera powinien sprawdzić, czy zawodnicy stoją ok. 3m za linią startu i we właściwej kolejności. Po potwierdzeniu, że zawodnicy są gotowi, asystent startera powinien przejść na zewnątrz bieżni.

5 Start

5.1 W konkurencjach do 400m włącznie, po otrzymaniu uzgodnionych sygnałów potwierdzających gotowość wszystkich osób (zawodników, sędziów fotofinisz, kierownictwa zawodów, ekipy dokonującej pomiar czasu, sędziów konkurencji biegowych oraz ekipy telewizyjnej), koordynator startu prosi startera o podanie pierwszej komendy – „na miejsca”. Kiedy wszyscy zawodnicy przyjęli przepisowe pozycje w blokach startowych (potwierdzone przez asystentów startera) i znieruchomieli, starter podaje drugą komendę – „gotów”. Kiedy wszyscy zawodnicy przyjęli ostateczną pozycję startową i znieruchomieli, pada strzał z broni startowej.

W biegach na 800m i dłuższych, po komendzie „na miejsca” oraz po przyjęciu przez zawodników ostatecznej pozycji startowej i znieruchomieniu, pada strzał z broni startowej.

5.2 ***Nie ma idealnie określonego czasu trzymania zawodników w pozycji „gotów”. W praktyce trzymanie to powinno być dostrzegalne, tak aby zapewnić, że zawodnicy przyjęli nieruchomą i prawidłową pozycję startową.***

Starter musi zatrzymać bieg, jeśli:

- **po przyjęciu pełnej i ostatecznej pozycji startowej do biegu zawodnik rozpoczyna start przed usłyszeniem wystrzału (artykuł 162.6)**
- **usłyszał sygnał z aparatury do wykrywania falstartów**
- **starter odwołujący dostrzegł nieprawidłowość startu.**

Zapis w art. 162.9 „start nie był prawidłowy” nie odnosi się wyłącznie do falstartów. Przepis ten należy również interpretować jako mający zastosowanie w innych sytuacjach np. przemieszczenie się bloku startowego, obcy przedmiot przeszkadzający jednemu lub większej liczbie zawodników podczas startu itp.

Ponadto, nie wszystkie ruchy zawodników w pozycji „gotów” należy traktować jako rozpoczęcie startu i tym samym potencjalnie prowadzące do falstartu. Ruch zawodnika który nie skutkuje oderwaniem stopy / stóp od płytki / płytek bloków ani oderwaniem dłoni od bieżni, nie jest traktowany jako rozpoczęcie startu. W takich sytuacjach należy albo podać komendę „powstań” albo jako uznać je za

naruszenie art. 162.5b lub c dając podstawę do nałożenia upomnień dyscyplinarnych.

Starterzy oraz arbitrzy dbając o przestrzeganie art. 162.4, powinni jednocześnie unikać nadgorliwości w stosowaniu przepisu mówiącego o dyskwalifikacji za falstart w konkurencjach nierozpoczynających się ze startu niskiego, tzn. dłuższych niż 400m. Zawodnicy startujący ze startu wysokiego są bardziej podatni na utratę równowagi niż zawodnicy startujący z bloków.

Jeśli zawodnik został popchnięty lub nadepnął linię przed rozpoczęciem startu, nie powinien być karany (jeśli jednak takie działanie zostanie uznane za celowe / umyślne, na zawodnika popychającego może zostać nałożone upomnienie lub dyskwalifikacja). Jeśli taki ruch zostanie uznany za przypadkowy, doradza się by starterzy i arbitrzy uznali start jako „niestabilny” („unsteady”) zanim podejmą poważniejsze kroki.

Powtarzające się praktyki podczas tej samej konkurencji mogą oczywiście upoważnić startera i/lub arbitra do podjęcia decyzji albo o falstartcie albo o nałożeniu sankcji dyscyplinarnych, stosownie do danej sytuacji.

- 5.3 Teoretycznie starter może przyznać falstart kilku zawodnikom w przypadku wykazania, że ich ruch był mniej więcej równoczesny. W przeciwnym razie falstart przyznawany jest zawodnikowi, którego ruch jest wykazany jako pierwszy (zob. uwagę do artykułu 162.8).

W każdym przypadku zespół starterów musi:

- uwzględnić wszystkie łatwo dostępne materiały łącznie z analizą aparatury do wykrywania falstartów
- pokazać kartkę ostrzegawczą właściwego koloru, aby oznajmić podjętą decyzję.

- 5.4 Starter przerywa start, jeśli w jego ocenie zawodnik stwarza taką konieczność, tzn. podnosi rękę, wstaje / siada, celowo opóźnia reakcje na komendy, porusza się, wydaje dźwięki po przyjęciu przez zawodników pozycji „na miejsca” lub „gotów”, przeszkadzając w ten sposób w skoncentrowaniu się innym biegaczom. W takich przypadkach arbiter startu może przyznać zawodnikowi indywidualne ostrzeżenie (za niesportowe zachowanie) poprzez pokazanie mu żółtej kartki (lub czerwonej, jeśli jest to jego drugie ostrzeżenie dyscyplinarne w tych zawodach). Arbiter startu musi upewnić się, czy zachowanie zawodnika jest usprawiedliwione ze względu na akceptowalny powód, tzn. hałas na widowni, poruszenie się bloku startowego lub inne zakłócenia zewnętrzne. W takim bowiem przypadku asystent startera pokazuje wszystkim zawodnikom zieloną kartkę.

W każdym przypadku, gdy pokazywana jest jakakolwiek kartka, musi ona być widoczna dla wszystkich zawodników, tak by nikt nie miał wątpliwości odnośnie konsekwencji dalszego naruszania przepisów. Zalecane minimalne wymiary kartek to A5 (z kolorem po obu stronach).

W przypadku ostrzeżenia / dyskwalifikacji za falstart, zgodnie z art. 162.8, należy podnieść kartkę na odpowiednim znaczniku z numerem toru (kartki te pozostają w jednolitym kolorze żółtym i czerwonym).

5.5 Wyłącznie w odniesieniu do zawodników niesłyszących, którzy nie są klasyfikowani w kategorii niepełnosprawnych i biorą udział w zawodach rozgrywanych w oparciu o przepisy IAAF, dopuszczalne jest korzystanie przy starcie z sygnałów świetlnych i nieuznawanie tego jako niedozwolonej pomocy. Jednakże nakłada to na rodzimą federację danego zawodnika obowiązek dostarczenia / sfinansowania takiego urządzenia jeśli obsługa techniczna nie dysponuje takim urządzeniem.

tłumaczenie: Sebastian Świerc

czerwiec 2013

oryginał w wersji angielskiej dostępny od 15 marca 2013 na www.iaaf.org

Filip Moterski¹

Szkolenia sędziów i kandydatów na sędziów w Wojewódzkich Kolegiach Sędziów LA w Polsce.

Krajowy Zjazd Delegatów WKS, który odbył się w dniach 1-2.12.2012 r. w Warszawie wskazał jak bardzo istotne jest zagadnienie szkolenia sędziów oraz kandydatów na sędziów w Polsce. Rzuca to potem na uzyskiwanie wyższych uprawnień, a przede wszystkim wpływa na jakość i pewność podejmowanych decyzji podczas zawodów.

Pomysł stworzenia badania nasunął się po bardzo interesującym wystąpieniu kol. Tadeusza Majsterkiewicza, która referował akcję weryfikacji sędziów w różnych blokach w kadencji CKS 2010-13. Jeden z mentorów wielu sędziów lekkoatletycznych w Polsce wskazywał na istniejące jego zdaniem tendencje jakie występują w procesie szkolenia sędziów, co potem wpływa na pozytywną ocenę egzaminów centralnych, do których przystępują.

Właśnie ten fragment wystąpienia stał się przyczyną do szczegółowego przyjrzenia się procesowi szkoleń sędziów lekkoatletycznych w Polsce. Podczas pierwszego plenarnego spotkania CKS na początku 2013 roku, Centralne Kolegium Sędziów zaaprobowало pomysł przeprowadzenia badania społecznego na zamkniętej grupie 16 Wojewódzkich Kolegiów Sędziów.

Badanie było przeprowadzone metodą wywiadu, a użyta technika w metodologii badań społecznych określana jest jako ankieta pocztowa. Liczba respondentów była znana, wynosiła 16 osób. Dobór respondentów był więc tzw. doborem celowym. Ankieta została skierowana do wszystkich Przewodniczących WKS-ów w Polsce. Wysłany formularz trzeba było odesłać do 15 kwietnia 2013 roku na wskazany adres poczty tradycyjnej lub poczty e-mail.

Ankieta składała się z 14 pytań. Część z nich stanowiła pytania zamknięte, a część pytania otwarte. Miało to pozwolić uzyskać dane od różnych ośrodków w zakresie

¹ **Filip Moterski** – nauczyciel akademicki na Uniwersytecie Łódzkim (Katedra Zarządzania Miastem i Regionem); Członek CKS w kadencji 2013-16; od 2008 r. Przewodniczący WKS w Łodzi; sędzia lekkoatletyczny od 2000 roku; od 2010 SGB I; od 2011 r. Delegat Techniczny PZLA; Sędzia Główny Akademickich Mistrzostw Świata w biegach przełajowych FISU (Łódź 2012); wielokrotny SGZ Halowych Mistrzostw Polski; DT podczas Halowych Mistrzostw Polski Seniorów (2012, 2013) oraz Młodzieżowych Mistrzostw Polski (2012); Sędzia Główny Biegów podczas Mistrzostw Świata w biegach przełajowych (2013)

przygotowywania i realizacji szkoleń dla osób, które są już sędziami lekkoatletycznymi, jak również dla tych, którzy chcą nimi zostać.

Celem badania było uzyskanie informacji, które mogą posłużyć do opracowania koncepcji szkolenia dla sędziów i kandydatów na sędziów. Możliwość zebrania doświadczeń z różnych ośrodków w Polsce może być cenna do skonstruowania katalogu dobrych praktyk w zakresie edukacji sędziów, zwłaszcza przypatrując się z uwagą tym województwom, w których występuje bardzo wysoki wskaźnik zdawalności podczas egzaminów centralnych. Zdobyte informacje mogą również służyć jako wskazówki do przygotowania i realizacji wysokiej jakości szkoleń dla sędziów.

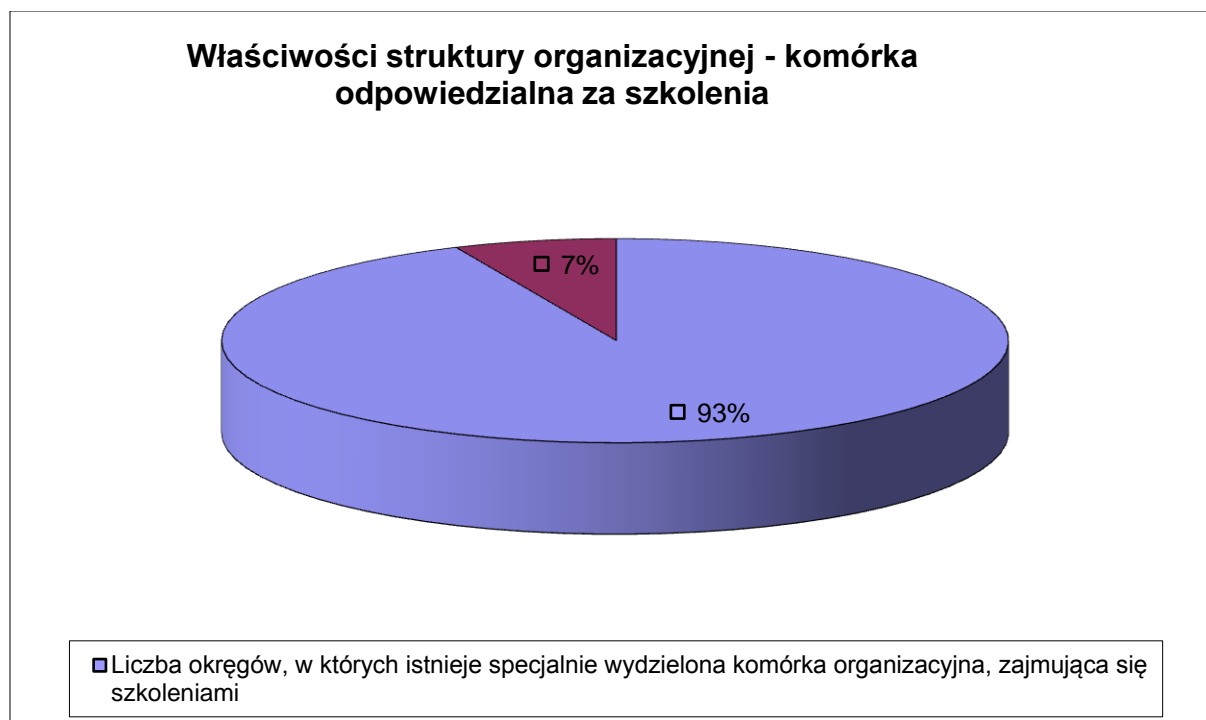
W badaniu wzięło udział 15 ośrodków. Odpowiedzi nie napłynęły jedynie od WKS woj. warmińsko-mazurskiego.

Wyniki badania

W badaniu wzięło udział 15 Wojewódzkich Kolegiów Sędziów, oprócz WKS woj. warmińsko-mazurskiego.

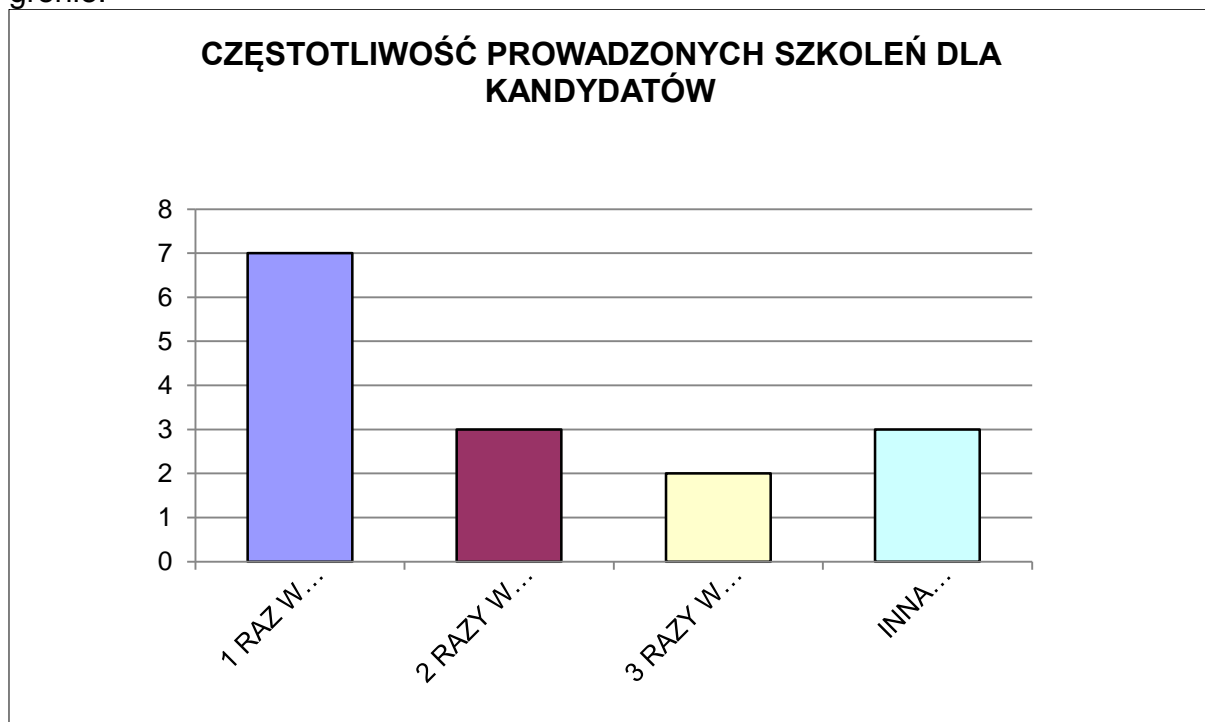
Badanie było podzielone na cztery części. Pierwsza dotyczyła kwestii organizacyjnych oraz wyodrębnienia w ramach Kolegium osób odpowiedzialnych za szkolenie. Druga część dotyczyła przeprowadzania kursów na kandydatów na sędziów. W trzeciej części respondentów zapytano o szkolenia dla osób, które posiadają już uprawnienia sędziowskie. Czwarta część dotyczyła kryteriów jakimi kierują się władze regionalne wysyłając sędziów na weryfikację.

Pierwsze pytanie dotyczyło obecności komórki organizacyjnej w strukturze WKS, która odpowiedzialna jest za kwestie szkoleń. Spośród respondentów (15 WKS-ów) tylko w jednym nie istnieje komórka odpowiadająca za kwestie szkoleniowe.



W żadnym wypadku nie oznacza to popełnionego błędu w zarządzaniu WKS. W ośrodkach, w których liczebność sędziów jest niewielka, zagadnienia szkolenia mogą

pozostawać w kompetencjach Przewodniczącego WKS. W takim przypadku specjalnie wydzielona komórka organizacyjna nie jest niezbędna, chociaż jest rekomendowana. Ułatwia to zagadnienia organizacyjne, jak również odciąża Przewodniczącego. W jego kompetencjach dalej pozostaje przecież nadzór nad przeprowadzeniem szkolenia, natomiast szczegółowe zagadnienia, koncepcje oraz materiały mogą przygotować inne osoby zaangażowane w prace w komisji szkoleniowej. Dyskusja nad tymi zagadnieniami może odbywać się w węższym (komisja szkoleniowa, Prezydium, Zarząd) lub szerszym (zebranie ogólne sędziów) gronie.



Kolejne pytanie dotyczyło przeprowadzania kursów na kandydatów na sędziów. Wszyscy respondenci odpowiedzieli, że na ich terenie prowadzone są takie kursy. Jeśli chodzi o częstotliwość takich kursów, to najczęściej odbywają się one 1 raz w roku. Przedstawiciele WKS odpowiadali również, że kursy takie prowadzone są w miarę potrzeb (WKS woj. wielkopolskiego. Dwa województwa wskazały jeszcze inną częstotliwość: raz na półtora roku (WKS woj. świętokrzyskiego); cztery razy w roku, jak w przypadku woj. podkarpackiego). W dwóch WKS-ach: woj. kujawsko-pomorskiego oraz opolskiego kursy takie prowadzone są trzy razy w roku. W pozostałych trzech województwach: dolnośląskim, łódzkim i pomorskim kursy są organizowane dwa razy w roku.

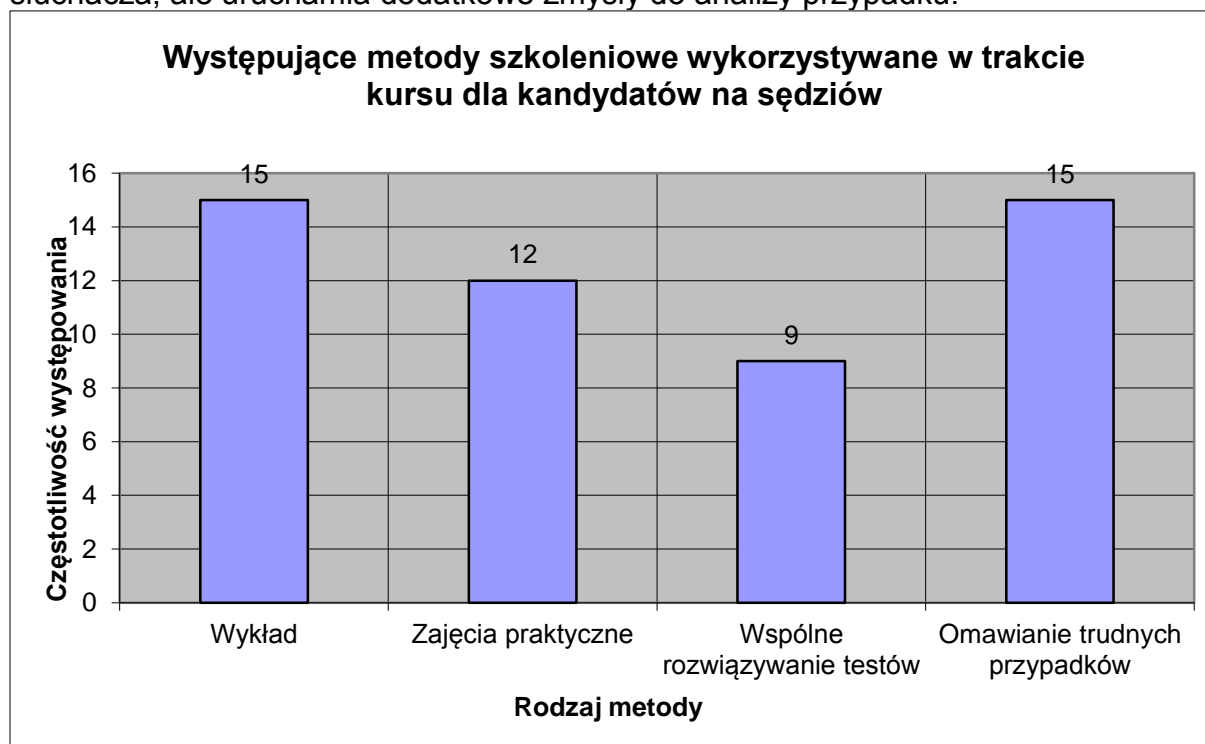
Można zadać sobie pytanie jaka jest optymalna częstotliwość prowadzonych kursów dla kandydatów na sędziów? Kursy takie powinny odbywać się minimum raz do roku. W zależności od ośrodków szkolenia takie cieszą się różną popularnością. Niekiedy jest to mocno uzależnione od istnienia akademickiego ośrodka sportowego. Przede wszystkim jest to jednak uzależnione od ilości zawodów rozgrywanych na terenie danego ośrodka, a równoległe z tym posiadanej infrastruktury sportowej. W tym przypadku można powiedzieć, że liczba sędziów w danym WKS jest ściśle uzależniona od ilości i rangi zawodów rozgrywanych na tym terenie. W przypadku kiedy zawodów jest niewiele, aktywnych sędziów również nie ma wielu. Trzeba jednak pamiętać o tym, że konieczne jest wprowadzanie nowych osób. Chodzi tu nie tylko o osoby młode wiekiem, ale przede wszystkim zwiększanie liczby sędziów,

którzy w najbliższych latach będą stanowili trzon WKS-ów. Zadaniem doświadczonych sędziów, a przede wszystkim władz poszczególnych ośrodków jak przekazywanie wiedzy osobom, które chcą zostać sędziami. Patrząc strategicznie, w perspektywie przyszłych lat wielu sędziów zaawansowanych wiekiem będzie wycofywało się z aktywnego sędziowania. Młodszy sędziowie, którzy będą musieli ich zastąpić muszą być odpowiednio do tego przygotowani. Niezbędne jest zatem nabycie doświadczenia i wiedzy (nie tylko znajomości przepisów IAAF, ale przede wszystkim ich odpowiedniej interpretacji).

W następnym pytaniu badani musieli odpowiedzieć na pytanie, czy w danym WKS istnieje opracowany program kursu na kandydatów na sędziów? Spośród 15 ośrodków, które wzięły udział w badaniu program taki jest opracowywany w zdecydowanej większości. Przedstawiciele jedynie dwóch WKS przyznali, że taki program nie został przygotowany.

W tym przypadku Kolegium, które takiego programu opracowanego jeszcze nie posiadają można doradzić, że jest on bardzo przydatny z wielu względów. Po pierwsze, daje on możliwość weryfikacji czy wszystkie zagadnienia związane z sędziowaniem zawodów lekkoatletycznych zostały poruszone. Jeśli nie to można w szybki sposób to uzupełnić. Po drugie, program to pewne wytyczne dla prowadzących takie kursy. To daje pewność, że osoby przystępujące do kursu uzyskają aktualną i kompletną wiedzę. Po trzecie ustalony (opracowany) program to możliwość jego łatwej aktualizacji (na przykład w sytuacji kiedy zmieniają się przepisy lub inne ustalenia związane z sędziowaniem zawodów).

Jeżeli chodzi o metody szkoleniowe wykorzystywane w trakcie szkoleń to najpopularniejszą jest wykład, omawianie trudnych przypadków, zajęcia praktyczne i wspólne rozwiązywanie testów. WKS województwa mazowieckiego wskazuje, że praktykuje również pracę na materiałach video, co wydaje się nie tylko atrakcyjne dla słuchacza, ale uruchamia dodatkowe zmysły do analizy przypadku.

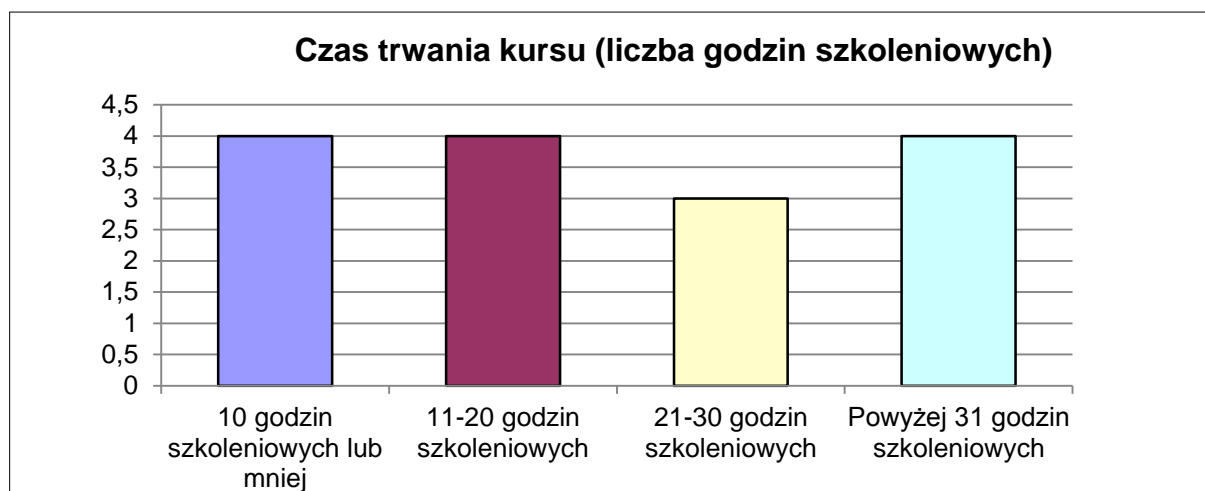


Stosowanie wielu metod szkoleniowych jest niezwykle istotne. Zarówno jeśli chodzi o słuchacza (który otrzymuje informacje w sposób zróżnicowany) jak również o przekazujących informacje, którzy mogą skorzystać z różnego rodzaju przekazników

(prezentacja, nagrania video, zajęcia praktyczne). Patrząc z perspektywy metodologii szkoleń należy zwrócić uwagę na podział na metody aktywizujące i metody pasywne jeśli chodzi o uczestnictwo słuchaczy. Wykład należy do metod pasywnych. Oczywiście wykład wykładowi jest nierówny. Inaczej wyglądały wykłady Steve'a Jobsa (legendarny kreator marki Apple) inaczej wyglądała większość wykładów czy zajęć na uczelniach. Wszystko zależy od osoby prowadzącej dane szkolenie. Można sobie postawić pytanie, czy najlepsi praktycy potrafią w sposób pedagogiczny przekazać wiedzę? Czy może powinni prowadzić zajęcia praktyczne i w ten sposób przekazywać swoją ogromną wiedzę i doświadczenie. Podstawy teoretyczne czasami warto przekazać osobie, która będzie potrafiła w sposób ciekawy przekazać tę wiedzę w sposób ciekawy. Prowadząc wykład trzeba pamiętać, że metoda ta może stanowić połączenie również innych, które bezpośrednio będą wpływać na nawiązanie więzi między prowadzącym a słuchaczami. W ten sposób wiedza zostanie przekazana w sposób optymalny dla słuchaczy i dla prowadzących. Zauważalna jest niebezpieczna tendencja w sferze edukacji, w której doświadczeni praktycy nieposiadający cech charakteru sprzyjających porywaniu słuchaczy, są marginalizowani. Z punktu widzenia rodziny sędziowskiej takie osoby nie tylko można, ale trzeba angażować. Chociażby przy analizie trudnych przypadków czy zajęciach praktycznych. Wszystko zależy od koncepcji i organizacji procesu szkolenia.

Kolejna kwestia dotyczyła czasu trwania. W tym przypadku istnieje duża rozbieżność między poszczególnymi województwami. Najkrótsze szkolenia trwają mniej niż 5 godzin, najdłuższe 10 razy dłużej. W skali całej Polski średni czas trwania kursu dla kandydatów wynosi 23 godziny.

Nie ma reguły, która mówiłaby ile powinno trwać dobre szkolenie. To organizatorzy szkolenia muszą na podstawie własnego doświadczenia oszacować ile czasu

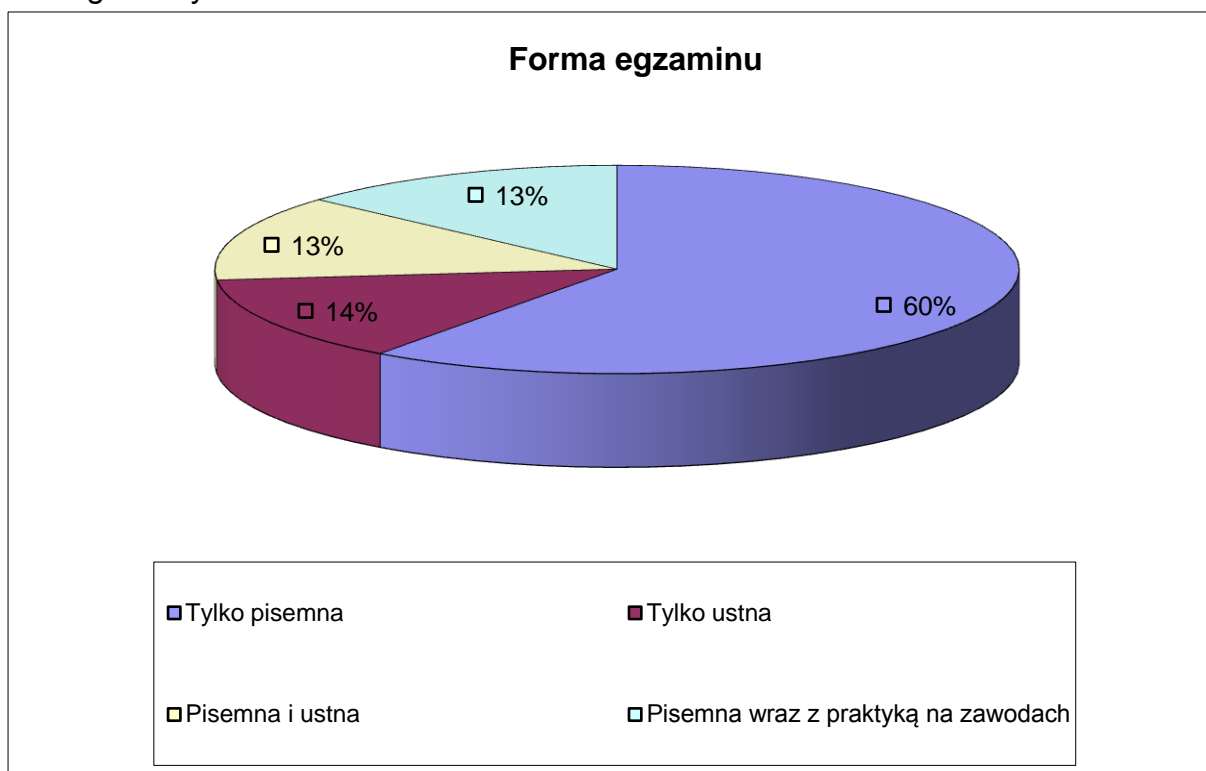


potrzebują słuchacze nie tylko na wysłuchanie, ale przede wszystkim na zrozumienie prezentowanych materiałów. Ciekawe podejście prezentuje mazowiecki WKS, który wskazuje wprost, że czas trwania wszystkich szkoleń powinien być ściśle dopasowany do potrzeb kursantów. Jest to bardzo prawidłowe podejście, które jest powszechne w branży szkoleniowej. Przedstawiciele WKS powinni potrafić dopasować (na podstawie odbytych wcześniej szkoleń) ile czasu potrzebują kursanci an zdobycie wiedzy w zakresie poszczególnych bloków.

Następna kwestia dotyczyła formy egzaminu, po którym osoby otrzymują status „Sędzię Kandydata”. Można powiedzieć, że dominującą metodą jest egzamin

pisemny. Niektóre WKS stosują metodę egzaminów ustnych, w dwóch przypadkach występuje metoda pisemna i ustna oraz pisemna połączona z praktyką na stadionie. W tym przypadku przed odpowiednimi organami WKS jest postawiona bardzo ważna kwestia dotycząca efektywnego sprawdzenia wiedzy, które dodatkowo nie będzie zniechęcać potencjalnych przyszłych sędziów. Dlatego komisja egzaminacyjna na początku powinna się zastanowić nad formą egzaminu, która będzie umożliwiała zaprezentowanie wiedzy i umiejętność samodzielnego myślenia, a nie powszechnej schematyzacji (czemu sprzyjają między innymi testy zamknięte). Należy zwrócić uwagę, że kandydaci na sędziów nie mają jeszcze ukształtowanej umiejętności interpretacji przepisów. Zdobyć ją mogą sędziując zawody i zdobywając w ten sposób doświadczenie. Ponadto trzeba nauczyć przyszłych sędziów umiejętności pracy w grupie, odporności na presję zawodników i trenerów oraz pracy zgodnie z przepisami IAAF. Szczególnie istotna jest umiejętność pracy w grupie. Stworzenie zespołu to zadanie dla sędziego głównego każdej konkurencji. Umiejętność bycia częścią tego zespołu to kwestia charakteru i zdolności interpersonalnych poszczególnych kandydatów.

Trzeba podkreślić, że drugorzędna powinna być surowość w ocenianiu kandydatów bowiem to może świadczyć również o potrzebie zmian w formule kursu, treściach merytorycznych czy sposobie przekazywania wiedzy. Wyniki takiego egzaminu powinny być przedmiotem szerszej analizy niż tylko informacji na temat ilości osób, które go zdały.

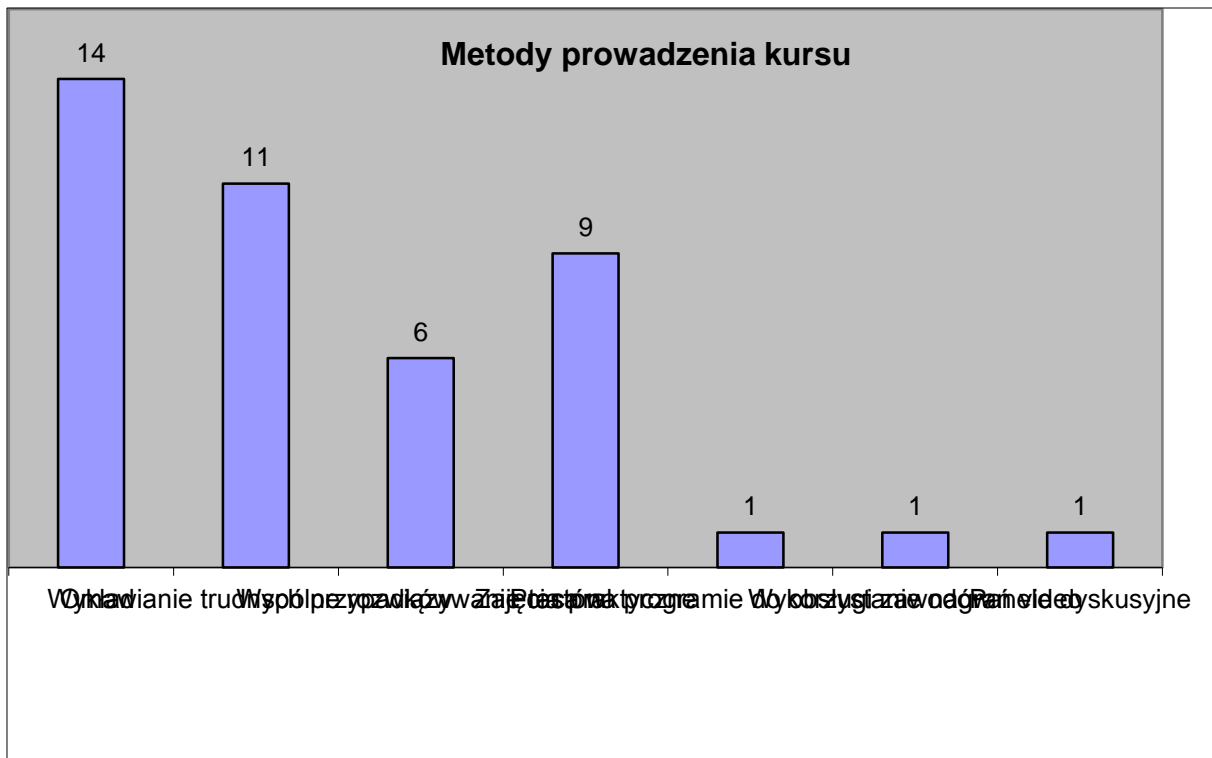


W trzeciej części ankiety respondenci zostali zapytani tym razem, czy na terenie ich WKS są prowadzone szkolenia dla osób, które są już sędziami lekkoatletycznymi. Poza jednym okręgiem szkolenia takie prowadzone są we wszystkich ośrodkach, czyli w 14 WKS.

Szkolenia takie najczęściej odbywają się raz w roku, chociaż niektórzy respondenci zwracali uwagę, że przy okazji ważniejszych imprez spotkania przed zawodami prowadzone są również pod kątem przypomnienia najważniejszych zasad i omówienia zmian czy zasad postępowania w trudnych przypadkach.



Również w przypadku szkoleń dla sędziów preferowaną metodą szkoleniową jest wykład. Często wymieniane były również: omawianie trudnych przypadków, zajęcia praktyczne czy wspólne rozwiązywanie testów. W WKS województwa mazowieckiego występuje także metoda szkoleniowa oparta na filmach video. W tym przypadku sędziom pokazywane są klipy przedstawiające pracę w poszczególnych komisjach oraz wykorzystanie urządzeń w pracach komisji. Metoda ta odpowiednio wykorzystana może być bardzo cenna dla odbiorcy. Uzyskuje on nie tylko wiedzę teoretyczną, ale na obrazie widzi możliwość jej praktycznego wykorzystania. Metoda ta wydaje się być godną polecenia we wszystkich WKS. Cieszy fakt, że w trakcie szkoleń zajęcia prowadzone są przy wykorzystaniu różnych metod. optymizmem napawa, że coraz więcej z nich to metody aktywizujące, to znaczy osoba ucząca się ma możliwość wyrażenia swojej opinii, jeśli się myli to rolą koordynatora/prowadzącego szkolenie jest wskazać poprawną decyzję i wyjaśnić dlaczego sędzia powinien podjąć taką decyzję. Jeśli występują błędy w rozumieniu przepisów to prowadzący powinien w odpowiedni sposób to uzasadnić. Prowadząc szkolenia zarówno dla osób, które chcą być sędziami jak również dla tych, którzy sędziami już są, elementarną sprawą kwestia, że sędziowie mają nadzorować przeprowadzenie zawodów w duchu sportu, rywalizacji i w zgodzie z regulacjami. Mają ułatwiać ich stosowanie i respektowanie. Powinni służyć pomocą i radą zarówno zawodnikom jak również mniej doświadczonym sędziom. Trzeba pamiętać, że zawody są dla zawodników, my sędziowie mamy poświadczyć, że uzyskane wyniki zostały zdobyte w rywalizacji zgodnej z przepisami, które są poprawnie interpretowane ze względu na rodzaj zawodów czy startującą kategorię wiekową.



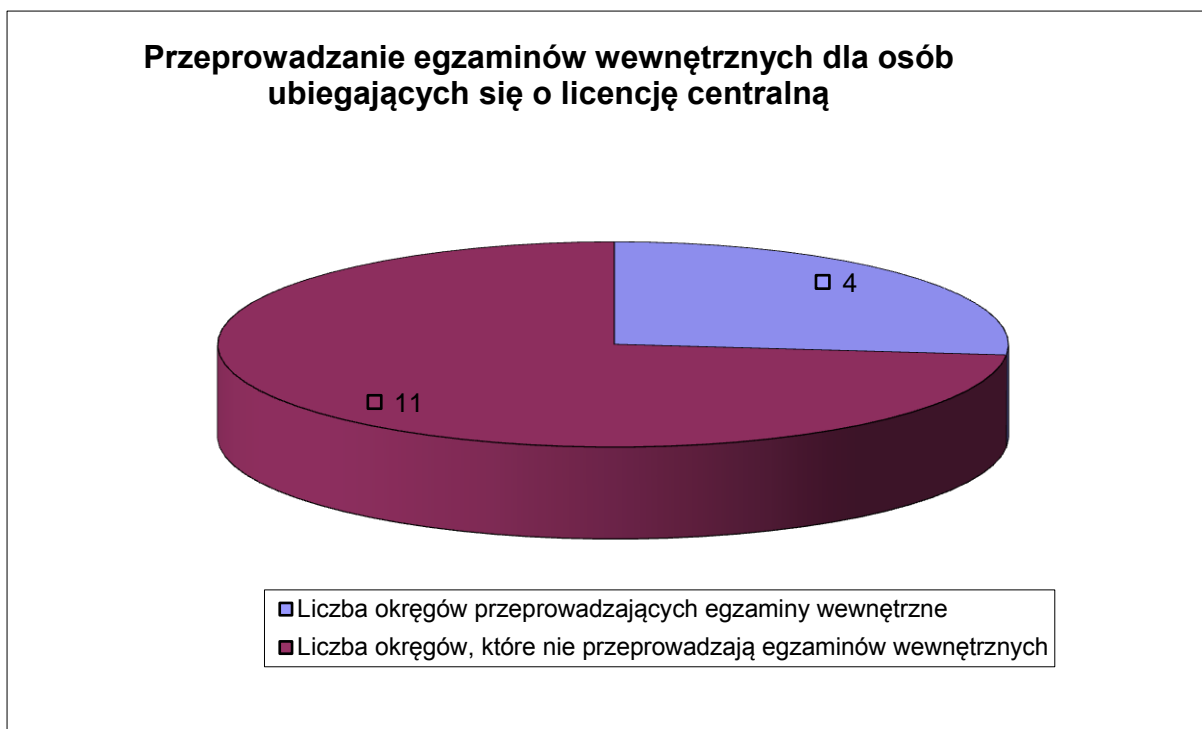
Niezwykle ważne okazało się następane pytanie, które dotyczyło doboru prowadzących szkolenia dla obecnych sędziów. Można pytać, dlaczego jest to taka ważna kwestia? Odpowiedzi należy szukać nie tylko w liczbie licencji specjalistycznych uzyskiwanych podczas centralnych weryfikacji, ale przede wszystkim w pracy na boisku. Najczęściej szkolenia prowadzą osoby z dużym doświadczeniem, posiadający I lub II licencje specjalistyczną w danym bloku oraz posiadają umiejętność przekazywania wiedzy. Jest to zestaw cech, który może gwarantować sukces. Trzeba pamiętać, że znajomość przepisów przez sędziego to tylko jeden z elementów, który świadczy o jego wartości. Pozostałe to: umiejętność podejmowania decyzji (pod presją czasu i osób); umiejętność współpracy w grupie i zarządzania zespołem ludzi; komunikatywność, wysoka kultura osobista. Pracując podczas szkoleń należy umożliwiać młodszym sędziom podejmowanie decyzji i argumentowanie tego. W przypadku wystąpienia takich sytuacji na stadionie ich pewność siebie będzie o wiele większa. Trzeba pamiętać, że nasz mózg operuje schematami, zarówno pozytywnymi jak i negatywnymi. Jeśli występuje sytuacja problemowa nasz mózg poszukuje rozwiązania w pamięci. Jeśli znajdzie w niej niepoprawne wzorce to podejmie złą decyzję. Celem prowadzących szkolenia powinno być takie przekazywanie wiedzy i nadzorowanie zdobywanie umiejętności tak, aby czas od wystąpienia problemu do podjęcia decyzji był jak najkrótszy, a sama decyzja jak najbardziej prawidłowa. Wydaje się, że najwięcej problemów sędziowie mają nie tyle ze znajomością przepisów IAAF ile z prawidłową interpretacją zdarzeń. Przez to decyzje obarczone są pewną dozą niepewności. Ta niepewność nie ma nic wspólnego z chwilą refleksji. Bardziej sprowadza się do konieczności wzięcia odpowiedzialności za decyzję podjętą na podstawie interpretacji zdarzenia będącego w kolizji z przepisami IAAF.

Kolejne zagadnienie dotyczyło obligatoryjności szkoleń dla sędziów. Przedstawiciele WKS-ów częściej odpowiadali, że szkolenia nie są obowiązkowe. Odpowiedziało tak 6 okręgów (co stanowi ponad 40% wszystkich biorących udział w badaniu). Cztery

okręgi odpowiedziały, że szkolenia są obowiązkowe, a cztery kolejne, że w ich przypadku sytuacja jest bardziej złożona. Uzależniona ona jest od rangi zawodów, w których biorą udział sędziowie z danego WKS, jak również od tego w jakim stopniu sędziowie rozumieją prezentowany materiał. Ciekawym rozwiązaniem może być stosowanie pre-testów i post-testów. Z powodzeniem stosowane są one na przykład w szkoleniach finansowanych ze środków UE. Polega to na tym, że przed rozpoczęciem szkolenia z danego bloku sędzia otrzymuje do rozwiązania test z tego bloku. Nie jest istotne czy wcześniej sędziował w tym bloku, czy nie. Po odbyciu szkolenia sędzia kursant otrzymuje do rozwiązania jeszcze raz ten sam test. Na tej podstawie można ocenić postępy jakie poczynił i umiejętności, które nabył. W zależności od rodzaju testu (nastawiony tylko na teorię, test zamknięty lub zawierający pytania problemowe) można w większym lub mniejszym stopniu ocenić poziom wiedzy, którą wynosi słuchacz. Organizując szkolenie trzeba zastanowić się jaki jest jego cel: czy chodzi tylko o jego odbycie, czy o przekazanie aktualnej wiedzy i nauczenie wzięcia odpowiedzialności i nauczenie interpretacji przepisów IAAF. Oczywiście im wyższe cele, tym wyższa jakość szkolenia. Niestety jest to związane z rosnącymi kosztami. Chcąc przygotować dobre szkolenie trzeba umiejętnie dobrać prowadzących. Koszty rosną, jeśli nie mamy w okręgu osób posiadających doświadczenie i uprawnienia upoważniające do przeprowadzenia szkolenia dla innych sędziów czy kandydatów. Przygotowując szkolenie trzeba więc pamiętać nie tylko o zasobach lokalowych i osobach mogących poprowadzić szkolenie. Trzeba pamiętać przede wszystkim o oczekiwaniach słuchaczy i w ten sposób dopasowywać koncepcję szkoleń. W kwestii obligatoryjności szkoleń można szukać kompromisów – szkolenia mogą być obowiązkowe dla chcących ubiegać się o wyższe uprawnienia, dla przystępujących do egzaminów itp. Należy jednak pamiętać, że sędziowie powinni znać i umieć zastosować przepisy IAAF. Zawody nie zawsze są dobrym miejscem na podstawową naukę.

Czwarta część badania związana jest z weryfikacjami centralnymi. W pierwszej kolejności respondenci zostali poproszeni o kryteria wyboru osób, które przystępują do weryfikacji centralnych. Prawie wszystkie okręgi zwracają uwagę, że sędziowie tacy to osoby posiadające doświadczenie, odpowiednią licencję (min. III licencję specjalistyczną). Żaden z regionów nie wskazał, że jedną z najważniejszych cech sędziego głównego danej konkurencji czy sędziego głównego zawodów jest (oprócz znajomości przepisów i ich interpretacji) umiejętność pracy w zespole, jego tworzenia, nadzorowania i bycia jego częścią. Trzeba pamiętać, że sędziowie funkcyjni są powoływani na zawody w różne miejsca w Polsce. Pracują tam z ludźmi, których często widzą pierwszy raz w życiu. Jeśli nie potrafią stworzyć odpowiedniej atmosfery, utworzyć zespołu to ich praca, pomimo poprawności w stosowaniu przepisów, może nie przynieść oczekiwanej satysfakcji. Umiejętność ta jest bardzo często spotykana w ogłoszeniach umieszczanych przez rekruterów na różne stanowiska pracy. W naszym przypadku należy mieć świadomość, że zawodnicy rywalizują między sobą, nie ma tam najczęściej pracy grupowej. Co innego jeśli chodzi o sędziów. Jeśli sędzia nie potrafi sobie stworzyć zespołu (kwestie charakterologiczne, gorszy dzień, itd.) to relacje w komisji mogą pozostać na poziomie formalnym (służbowym). W naszej kulturze niezwykle często emocjonalnie jesteśmy związani z tym co robimy i potrzebujemy kontaktu między sobą i kierownikiem (w naszym przypadku sędzią głównym konkurencji). Optymalny model zakładać powinien sędziów, którzy nie tylko są specjalistami jeśli chodzi o kwestie znajomości i interpretacji przepisów, ale potrafią też zbudować zespół (komisję) i nim odpowiednio kierować.

W ostatnim pytaniu badani mieli wypowiedzieć się w kwestii występowania w ich WKS-ach egzaminów wewnętrznych poprzedzających weryfikację centralną. W zdecydowanej większości egzaminy takie nie są stosowane. Można oczywiście zastanawiać się czy jest to dobre rozwiązanie, czy nie zniechęci to sędziów do przystępowania do weryfikacji. Musimy jednak pamiętać, że od sędziego prowadzącego konkurencję oczekuje się, że będzie przede wszystkim znał przepisy i potrafił je odpowiednio zinterpretować. Uzyskując licencję stopnia centralnego zakłada się, że sędzia główny te umiejętności posiada. Okazuje się jednak, że inaczej wygląda perspektywa prowadzenia konkurencji z punktu widzenia piszącego test, a inaczej z punktu widzenia pracy na stadionie. Czasem okazuje się, że sędziowie osiągnęli świetne wyniki na weryfikacji, ale ich praca na boisku pokazuje, że ich doświadczenie jest jeszcze niewielkie. Można dyskutować czy egzaminy wewnętrzne coś zmieniają? Rozwiązanie to ma zarówno wady jak i zalety. Wady: uzależnienie od metody sprawdzania wiedzy (im mniej pytań problemowych tym trudniej dowiedzieć się czy dana osoba zna, rozumie i potrafi zastosować przepisy w kontekście zaistniałych zdarzeń), dzieło przypadku (część osób liczy na szczęście, niektórzy nie potrafią pisać testów), niepotrzebny stres przed egzaminami centralnymi. Zaletami egzaminów wewnętrznych są: identyfikacja popełnianych błędów, uzyskanie dodatkowej informacji zwrotnej, identyfikacja obszarów, które wymagają dalszej pracy, informacja dla zarządu przed wydaniem rekomendacji dla danej osoby. Władze kolegium przed wprowadzeniem egzaminów wewnętrznych powinny porównać również zdawalność w poprzednich okresach weryfikacji.



Wnioski końcowe i rekomendacje

Celem prowadzonego badania było zebranie dobrych praktyk stosowanych w wybranych WKS-ach, które mogą być w łatwy sposób zaimplementowane i

rozpowszechnione, między innymi za sprawą Biuletynu CKS. Na podstawie uzyskanych odpowiedzi można zaproponować następujące rekomendacje dla WKS:

1. Jeśli chodzi o kwestie związane z organizacją i przygotowaniem szkoleń to warto, aby wszystkie WKS w ramach wydzieliły odpowiednią komórkę organizacyjną, która będzie odpowiedzialna za kwestie szkolenia. Optymalnym rozwiązaniem będzie jeśli jeden z Członków Zarządu będzie przewodniczył pracom takiej komórki.
2. Program szkoleń powinien być dokumentem o charakterze formalnym. Na jego podstawie powinny być przygotowane konspekty poszczególnych szkoleń.
3. Średnia liczba godzin całego szkolenia dla kandydatów na sędziów wynosi 23. Trzeba pamiętać, że krótsze szkolenia mogą nie dać odpowiedzi na wszystkie pojawiające się pytania.
4. Metody szkoleniowe należy różnicować (zarówno te skierowane dla kandydatów na sędziów jak również sędziów). Szczególnie trzeba pamiętać o wprowadzaniu metod aktywizujących. Ciekawym i godnym polecenia rozwiązaniem jest stosowanie odtwarzania nagrań video i dyskusji nad takim materiałem, w którym prezentowana jest praca sędziów oraz urzędzeń wykorzystywanych w różnych konkurencjach.
5. Częstotliwość szkoleń powinna być dostosowana do występujących potrzeb. W szczególności szkolenia dla sędziów powinny odbywać się minimum raz do roku.
6. Należy pamiętać, że osoby prowadzące szkolenia (w szczególności dla kandydatów na sędziów) powinny mieć wysokie zdolności komunikacyjne i interpersonalne. Szkolenia praktyczne powinny być prowadzone przez specjalistów i również powinny mieć charakter aktywnej dyskusji, w trakcie której uczestnicy szkolenia mogą zadawać pytania.
7. Organizacja szkoleń przez WKS powinna być obowiązkowa (minimum raz w roku dla osób posiadających uprawnienia sędziowskie). Uczestnictwo w tych szkoleniach powinno być obowiązkowe dla osób, które chcą przystąpić do egzaminów w danym bloku.
8. Wśród kryteriów wyboru kandydatów do weryfikacji centralnej powinny znaleźć się: umiejętność pracy w grupie oraz zarządzania zespołem osób, a także zdolności komunikacyjne

Zagadnienie szkoleń w kontekście zbliżającej się ogólnopolskiej akcji weryfikacji licencji na poziomie centralnym oraz przyszłorocznych halowych mistrzostw świata w Sopocie powinno być doskonałym motywatorem do zastanowienia się nad stosowanymi metodami, zaktualizowaniem ich i dopasowaniem do potrzeb zainteresowanych – sędziów



**WYTYCZNE
CENTRALNEGO KOLEGIUM SEDZIÓW
PZLA
W ZAKRESIE ROZPATRYWANIA PROTESTÓW
DOTYCZĄCYCH FALSTARTÓW**

Opracował: Sebastian Świerc

FALSTART

Falstart to:

- rozpoczęcie biegu przed strzałem startera
- reakcja startowa poniżej 0,100 s (przekroczenie dopuszczalnej siły nacisku na płytki bloku startowego)
- ruch przed strzałem startera prowadzący do utraty kontaktu stopy/stóp z blokiem startowym lub podłożem i / lub oderwania dłoni od bieżni

Dyskwalifikacja za falstart:

- starter lub asystent startera pokazuje zawodnikowi czerwono-czarną kartkę i podnosi czerwoną tabliczkę na znaczniku toru danego zawodnika



NIESPORTOWE ZACHOWANIE

Niesportowe zachowanie to m.in.:

- sprowokowanie zawodnika na sąsiednim torze do popełnienia falstartu
- przeszkadzanie innym zawodnikom w skoncentrowaniu się
- celowe opóźnianie reakcji na komendy startera i wydłużanie procedury startu
- niezasadne przerwanie procedury startu

Ostrzeżenie za pierwsze niesportowe zachowanie:

- arbiter startu pokazuje zawodnikowi żółtą kartkę

Dyskwalifikacja za drugie niesportowe zachowanie:

- arbiter startu pokazuje zawodnikowi czerwoną kartkę, zawodnik nie może przystąpić do startu

Arbiter przekazuje informację na metę (do arbitra biegów lub SGB) w celu uwzględnienia odpowiedniego zapisu w protokole z danej konkurencji.



PROTEST

Zawodnik, bezpośrednio po otrzymaniu dyskwalifikacji za falstart, może złożyć ustny protest do arbitra startu (jeśli na danych zawodach arbiter startu nie jest wyznaczony, jego obowiązki pełni koordynator startu).

Zawodnik musi uzasadnić protest, np.

- a) przekonanie o niepopelnieniu falstartu
- b) do falstartu przyczyniły się warunki zewnętrzne (np. sygnał z widowni, obcy przedmiot na płycie itp.)



OBOWIĄZKI

Arbiter startu jest m.in. zobowiązany do:

- prowadzenia dokładnych zapisów ze wszystkich startów
- komunikowania się z zawodnikami tylko w przypadku złożenia przez nich protestu w sprawie startu lub udzielonego ostrzeżenia / dyskwalifikacji
- odnotowania i przekazania do TIC informacji nt. decyzji podjętej w sprawie złożonego protestu wraz z godziną o której ta decyzja została przekazana zawodnikowi



INNE UPRAWNIENIA

Arbiter startu może również:

- wstecznie zdyskwalifikować zawodnika za falstart (art. 146.4b), w sytuacji gdy po zakończeniu biegu został złożony protest dotyczący startu i protest ten został uznany (np. „nie odstrzelenie biegu mimo falstartu jednego z zawodników). Konieczne jest uwzględnienie (w miarę możliwości) wskazań aparatury do wykrywania falstartów
- jeśli wymaga tego sprawiedliwość, unieważnić bieg i nakazać jego powtórzenie w przypadku gdy aparatura do wykrywania falstartów działa wadliwie i najprawdopodobniej doszło jednak do falstartu

